

CADERNO DE PROVA

Companhia Águas de Joinville
Concurso Público • Edital 001/2017

<http://aguasdejoinville.fepese.org.br>

M6 | Fiscal de Serviços

CONCURSO PÚBLICO



Águas de Joinville
Companhia de Saneamento Básico



Prefeitura de
Joinville

Instruções



Confira o número que você obteve no ato da inscrição com o que está indicado no cartão-resposta.

* A duração da prova inclui o tempo para o preenchimento do cartão-resposta.

Para fazer a prova você usará:

- este **caderno de prova**.
- um **cartão-resposta** que contém o seu nome, número de inscrição e espaço para assinatura.

Verifique, no caderno de prova, se:

- faltam folhas e a sequência de questões está correta.
- há imperfeições gráficas que possam causar dúvidas.

Comunique imediatamente ao fiscal qualquer irregularidade!

Atenção!

- Não é permitido qualquer tipo de consulta durante a realização da prova.
- Para cada questão são apresentadas 5 alternativas diferentes de respostas (a, b, c, d, e). Apenas uma delas constitui a resposta correta em relação ao enunciado da questão.
- A interpretação das questões é parte integrante da prova, não sendo permitidas perguntas aos fiscais.
- Não destaque folhas da prova.

Após terminar a prova, entregue ao fiscal o caderno de prova completo e o cartão-resposta devidamente preenchido e assinado.



18 de fevereiro



40 questões



14 às 18h



4h de duração*

Língua Portuguesa

10 questões

1. Assinale a alternativa em que o hífen foi utilizado corretamente em **todas** as palavras.

- a. () recém-chegado • tio-avô • eco-sistema • para-quebras
- b. () contra-regra • anti-histórico • médico-cirurgião • bem-te-vi
- c. (X) bem-aventurado • micro-ondas • super-homem • água-de-colônia
- d. () gira-sol • sem-terra • café-da-manhã • tele-educação
- e. () bem-nascido • super-radical • ex-aluno • passa-tempo

2. Relacione as colunas 1 e 2 abaixo sobre classificação do substantivo.

Coluna 1 Palavra

1. enxoval
2. florista
3. Peru
4. floricultura
5. calor
6. país

Coluna 2 Classificação

- () substantivo comum
- () substantivo coletivo
- () substantivo primitivo composto
- () substantivo próprio
- () substantivo primitivo derivado
- () substantivo abstrato

Assinale a alternativa que indica a sequência **correta**, de cima para baixo.

- a. () 2 • 4 • 3 • 5 • 6 • 1
- b. () 5 • 4 • 1 • 6 • 2 • 3
- c. () 6 • 1 • 2 • 3 • 4 • 5
- d. (X) 6 • 1 • 4 • 3 • 2 • 5
- e. () 6 • 4 • 1 • 3 • 5 • 2

3. Assinale a alternativa **correta** quanto à regência verbal.

- a. (X) Lembre-se do meu aniversário.
- b. () Eu me lembrei os dias de férias em família.
- c. () Todos os decretos visavam o bem comum.
- d. () Se obedecer o desejo, fica na cama, mas se controlar sua vontade, vai trabalhar.
- e. () O governo deve proceder os ajustes fiscais necessários.

4. Complete a sentença abaixo:

..... fez isso? Diga-me: ?
Agora não compreendo o das suas lágrimas!

Assinale a alternativa que completa **correta** e sequencialmente as lacunas do texto.

- a. () Por que • porquê • porque
- b. (X) Por que • por quê • porquê
- c. () Por que • por quê • por que
- d. () Porque • porquê • por quê
- e. () Porquê • porque • porquê

5. Assinale a alternativa em que o segmento destacado está empregado **corretamente**.

- a. () **Por que** me persegues?
- b. () É uma jovem cheia de **porques**.
- c. () Não fostes ao encontro, **por que?**
- d. () Ela foi muito bem no concurso **porquê** havia estudado muito.
- e. (X) Ele não sabia **por que** fora reprovado.

6. Observe a acentuação dos vocábulos abaixo.

Assinale a alternativa em que **todos** foram acentuados corretamente.

- a. () jóia • t^ênue • cárie
- b. () réstia • geléia • heróis
- c. (X) anéis • pré-estreia • armazém
- d. () acém • chapéu • abençô
- e. () enjôo • fiéis • tramóia

7. Pela mesma razão que se acentuam os vocábulos **saúde** e **estéreo** também acentuam-se, respectivamente:

- a. () fácil e pífo.
- b. () baús e gênero.
- c. () cafeína e Amazônia.
- d. () açúcar e superfície.
- e. (X) Jacareí e nódoa.

8. Assinale a alternativa **correta** quanto à colocação pronominal.

- a. () Bons olhos vejam-o.
- b. (X) Jamais lhe perderei por tudo que me fez.
- c. () Sempre pergunto-te se está tudo bem em casa.
- d. () Em tratando-se de teu irmão, tudo é possível.
- e. () Só uma coisa tem incomodado-me.

9. Observe as proposições abaixo.

1. Devem ser considerados como numerais: primeiro, octogésimo e ambos.
2. Ela já leu este livro pela milésima vez! Milésima foi usada como expressão numérica de sentido indefinido.
3. Três bilhões, duzentos milhões, quatro mil e cem é a escrita por extenso do numeral cardinal: 3.200.004.100.
4. Cinco dezesseis avos e triplo são respectivamente multiplicativo, o primeiro; e fracionário, o segundo.

Assinale a alternativa que indica todas as afirmativas **corretas**.

- a. () É correta apenas a afirmativa 3.
- b. () São corretas apenas as afirmativas 1 e 3.
- c. () São corretas apenas as afirmativas 2 e 4.
- d. (X) São corretas apenas as afirmativas 1, 2 e 3.
- e. () São corretas apenas as afirmativas 2, 3 e 4.

10. Complete a sentença abaixo segundo a norma culta.

Nada como combinado.
 embora com este segredo.
 deste pecado.

Assinale a alternativa que completa **corretamente** as lacunas do texto.

- a. (X) lhe direi • Vou-me • Abster-me-ei
- b. () lhe direi • Me vou • Absterei-me
- c. () direi-lhe • Vou-me • Absterei-me
- d. () direi-lhe • Me vou • Abster-me-ei
- e. () direi-lhe • Voume • Abster-me-ei

Matemática

5 questões

11. Seja i a unidade imaginária ($i^2 = -1$). O módulo (valor absoluto) do número $(5-5i)(5+5i)$ é:

- a. () 5.
- b. () 25.
- c. (X) 50.
- d. () 75.
- e. () 100.

12. Uma pessoa coloca um automóvel à venda. Ao final de um mês, como não conseguiu vendê-lo, oferece um desconto de 15% sobre o preço de venda. Após uma semana, decide que deve aumentar o preço de venda em 5%. Finalmente, após uma semana, um comprador se dispõe a comprar o carro, desde que seja concedido um desconto de 10%. A venda é então realizada.

Qual percentagem do preço inicial representou o preço final de venda do automóvel?

- a. () Mais do que 80,6%.
- b. (X) Mais do que 80,3% e menos que 80,6%.
- c. () Mais do que 80,1% e menos que 80,3%.
- d. () Mais do que 79,5 e menos que 80,1%.
- e. () Menos do que 79,5%.

13. Se 96 litros de um certo refrigerante custam R\$ 88,00, então o custo de 3 litros desse mesmo refrigerante é:

- a. R\$ 3,00.
 - b. R\$ 3,25.
 - c. R\$ 2,25.
 - d. R\$ 2,50.
 - e. R\$ 2,75.
-

14. Um capital de R\$ 3.200,00 é investido à taxa de juros simples mensal de 2,2%.

Após 5 meses os juros obtidos com este investimento foram de:

- a. R\$ 352,00.
 - b. R\$ 372,00.
 - c. R\$ 322,00.
 - d. R\$ 360,00.
 - e. R\$ 320,00.
-

15. Em uma cidade, a razão entre as pessoas que têm coleta de esgoto em sua residência e as que não têm é de 4:10. Sabe-se também que o número de pessoas sem coleta de esgoto em suas residências excede o número de pessoas com coleta de esgoto em 5.226.

Portanto, nesta cidade, o número de pessoas que têm coleta de esgoto em sua residência é:

- a. Maior que 3700.
 - b. Maior que 3600 e menor que 3700.
 - c. Maior que 3500 e menor que 3600.
 - d. Maior que 3400 e menor que 3500.
 - e. Menor que 3400.
-

Informática

5 questões

16. Qual o sistema de arquivos-padrão do sistema operacional Linux Ubuntu?

- a. FAT
 - b. FAT32
 - c. NTFS
 - d. Efs64
 - e. Ext4
-

17. Qual a função do recurso Histórico de Arquivos do Windows 10 em português?

- a. Armazenar o histórico de navegação do Internet Explorer ou MS Edge para posterior consulta.
 - b. Manter um registro das alterações sofridas por um arquivo de modo a prevenir a infecção por vírus ou código malicioso.
 - c. Fazer backup dos arquivos de usuário em uma unidade e restaurá-los em caso de necessidade.
 - d. Manter um registro das alterações de conteúdo de um arquivo para posterior revisão do documento.
 - e. Implementar uma funcionalidade de versões de um mesmo arquivo com as modificações sofridas e as mudanças de permissões de arquivo.
-

18. Em uma rede local, um usuário reporta um erro ao abrir uma página web, em um navegador web, relacionado à resolução de endereço do host destino.

Esse erro está relacionado com qual serviço de rede?

- a. DNS
- b. SMTP
- c. HTTPS
- d. DHCP
- e. FTP

19. O MS Word 2016 em português possui recursos avançados de colagem de texto.

Assinale a alternativa que contém uma forma válida de colar um texto no MS Word 2016 de modo que a formatação corresponda àquela do documento onde o texto será colado.

- a. Clique em Opções de Colagem; e clique em Manter formatação original.
- b. Clique em Colar Avançado; e clique em Não alterar formatação.
- c. Clique em Colar Avançado; e clique em Colar texto sem formatação.
- d. Clique em Opções de Colagem; e clique em Corresponder à formatação de destino.
- e. Clique em Opções de Colagem; e clique em Colar texto sem formatação.

20. Qual função do MS Excel 2016 em português possibilita ao usuário obter informações sobre o ambiente operacional atual?

- a. N
- b. INFORMAÇÃO
- c. SISTEMA_OPERACIONAL
- d. SISTEMA_INFO
- e. SISTEMA

Conhecimentos Específicos

20 questões

21. A vídeoinspeção intratubular de redes e ramais de esgoto permite visualizar:

1. obstruções e infiltrações.
2. corrosão e tubo desgastado.
3. quebras e rachaduras na tubulação.

Assinale a alternativa que indica todas as afirmativas corretas.

- a. É correta apenas a afirmativa 2.
- b. São corretas apenas as afirmativas 1 e 2.
- c. São corretas apenas as afirmativas 1 e 3.
- d. São corretas apenas as afirmativas 2 e 3.
- e. São corretas as afirmativas 1, 2 e 3.

22. Algumas técnicas não destrutivas podem ser utilizadas para localizar vazamentos invisíveis em instalações hidráulicas.

Quanto ao equipamento denominado “geofone” para essa atividade, considere as informações abaixo:

1. Todo geofone tem seu funcionamento baseado em campos magnéticos.
2. O uso do geofone tem algumas limitações: pressão hidráulica muito baixa ou excesso de ruídos no ambiente que podem interferir na busca.
3. O geofone permite localizar os vazamentos invisíveis pelo ruído e as vibrações causadas pelos mesmos.

Assinale a alternativa que indica todas as afirmativas corretas.

- a. É correta apenas a afirmativa 1.
- b. São corretas apenas as afirmativas 1 e 2.
- c. São corretas apenas as afirmativas 1 e 3.
- d. São corretas apenas as afirmativas 2 e 3.
- e. São corretas as afirmativas 1, 2 e 3.

23. O teste da fumaça é utilizado para identificar vazamentos nas vias públicas, residências e prédios particulares. Técnicos aplicam na rede de esgoto, através de máquina injetora, uma fumaça não tóxica.

Com a fumaça lançada nas galerias ou poços de visita, é possível detectar:

1. ligações clandestinas.
2. infiltrações em pisos e passeios.
3. contribuições de águas pluviais nas redes de esgotos sanitários.

Assinale a alternativa que indica todas as afirmativas corretas.

- a. É correta apenas a afirmativa 2.
- b. São corretas apenas as afirmativas 1 e 2.
- c. São corretas apenas as afirmativas 1 e 3.
- d. São corretas apenas as afirmativas 2 e 3.
- e. São corretas as afirmativas 1, 2 e 3.

24. O teste de fluxo de esgoto tem o objetivo de verificar se todos os pontos que geram esgoto doméstico, como banheiros, cozinhas e áreas de serviço, estão conectados à rede pública de esgotamento sanitário e também se os pontos de coleta das águas pluviais estão sendo encaminhados à mesma rede pública.

Para realização do teste é utilizado(a):

- a. corante.
- b. aromatizante.
- c. vídeo inspeção.
- d. bolinha de eps.
- e. fumaça.

25. Para medir uma determinada pressão em hidráulica, a unidade de medida mais utilizada é o quilograma força por centímetro quadrado (kgf/cm^2). Mas é possível encontrar outras unidades de medidas, como por exemplo, m.c.a (metro de coluna d'água).

Nesse caso, a relação entre as unidades é:

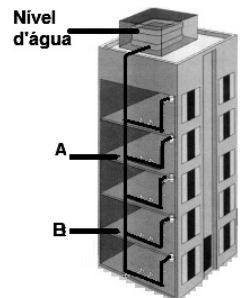
- a. $1 \text{ kgf}/\text{cm}^2 = 0,01 \text{ m.c.a.}$
- b. $1 \text{ kgf}/\text{cm}^2 = 0,1 \text{ m.c.a.}$
- c. $1 \text{ kgf}/\text{cm}^2 = 1 \text{ m.c.a.}$
- d. $1 \text{ kgf}/\text{cm}^2 = 10 \text{ m.c.a.}$
- e. $1 \text{ kgf}/\text{cm}^2 = 100 \text{ m.c.a.}$

26. Considerando a necessidade de fiscalizar o quantitativo realizado de uma obra de implantação de rede, foi necessário conferir a medição realizada na obra. Porém, quando da medição, os responsáveis utilizaram unidades de medida diferentes. Os trechos medidos foram de $127 \text{ m} + 1,04 \text{ km} + 3450 \text{ cm}$.

Assim, a soma total foi de:

- a. 1,2015 km.
- b. 2,655 km.
- c. 5,76 km.
- d. 12,015 km.
- e. 265,5 km.

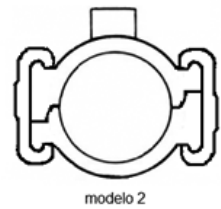
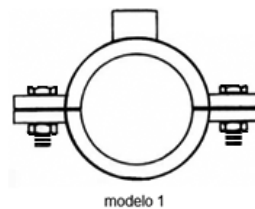
27. Em uma edificação, o reservatório superior, instalado na cobertura, abastece via gravidade cada pavimento.



De acordo com o esquema ao lado, é possível afirmar que a pressão no pavimento identificado pelo ponto B é:

- a. menor que a pressão no pavimento identificado pelo ponto A.
- b. igual à pressão no pavimento identificado pelo ponto A.
- c. metade da pressão no pavimento identificado pelo ponto A.
- d. maior que a pressão no pavimento identificado pelo ponto A.
- e. o dobro da pressão no pavimento identificado pelo ponto A.

28. Em sistemas distribuição de água potável à temperatura ambiente, são utilizados vários materiais, tubulações e conexões. As peças abaixo são apropriadas para execução de derivação da tubulação da rede de abastecimento para a unidade consumidora.



Assinale a alternativa que identifica as peças representadas pelos dois modelos apresentados.

- a. luva simples
- b. colar de tomada
- c. terminal de ventilação
- d. redução concêntrica
- e. tê de inspeção

29. O sistema de abastecimento de água representa o conjunto de obras, equipamentos e serviços destinados ao abastecimento de água potável de uma comunidade para fins de consumo doméstico, serviços públicos, consumo industrial e outros usos.

Nesse contexto:

1. Estação elevatória é o conjunto de instalações hidráulicas, mecânicas e elétricas destinadas a transportar e elevar a água.
2. Adutora é o conjunto de obras estruturais destinadas ao armazenamento de água após seu tratamento.
3. Captação pode ser definida como o conjunto de estruturas e dispositivos construídos ou montados junto a um manancial com a finalidade de criar condições para que dali seja retirada água em quantidade capaz de atender ao consumo.

Assinale a alternativa que indica todas as afirmativas **corretas**.

- a. () É correta apenas a afirmativa 2.
- b. () São corretas apenas as afirmativas 1 e 2.
- c. (X) São corretas apenas as afirmativas 1 e 3.
- d. () São corretas apenas as afirmativas 2 e 3.
- e. () São corretas as afirmativas 1, 2 e 3.

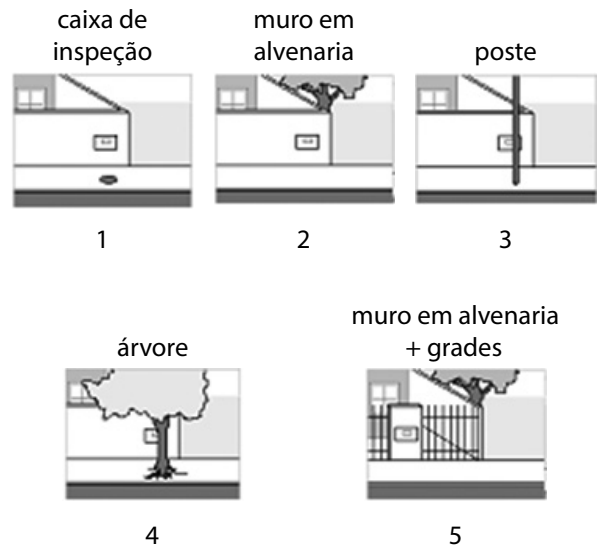
30. A válvula de retenção é um dispositivo utilizado nas instalações hidráulicas.

Assinale a alternativa **correta** em relação ao assunto.

- a. (X) A válvula de retenção tem por objetivo impedir o refluxo (fluxo contrário) de água.
- b. () A válvula de retenção não funciona quando a instalação está sem energia elétrica.
- c. () Toda válvula de retenção só pode ser instalada na horizontal.
- d. () A função da válvula de retenção é exclusivamente reduzir a vazão de água.
- e. () A função da válvula de retenção é não permitir o acesso de material sólido grosseiro ou corpos estranhos ao interior da tubulação de sucção.

31. Ao fazer a solicitação de ligação de água junto à concessionária, o usuário receberá uma caixa padrão que deverá ser instalada de acordo com as instruções estabelecidas, constantes do material informativo.

Analise as figuras abaixo em relação à posição de instalação da caixa-padrão:



Fonte: Adaptado da Cia Águas de Joinville.

Assinale a alternativa que indica todas as opções **corretas** quanto à posição de instalação da caixa-padrão.

- a. () São corretas apenas as opções 2 e 4.
- b. (X) São corretas apenas as opções 2 e 5.
- c. () São corretas apenas as opções 4 e 5.
- d. () São corretas apenas as opções 1, 3 e 4.
- e. () São corretas apenas as opções 1, 3 e 5.

32. Se um determinado reservatório com capacidade de 2.160.000 litros demorou 3 horas para encher completamente, pode-se dizer que a vazão de abastecimento foi de :

- a. () 0,02 m³/s.
- b. (X) 0,2 m³/s.
- c. () 2,0 m³/s.
- d. () 20,0 m³/s.
- e. () 200,0 m³/s.

33. Uma edificação possui dois reservatórios, um inferior que recebe a água da rede de abastecimento e outro superior que é abastecido pelo reservatório inferior. Na instalação da bomba hidráulica para recalque, algumas conexões e equipamentos são necessários.

Assinale a alternativa que contém uma peça/equipamento que será instalado(a) próximo da bomba.

- a. () barrilete
- b. () til condominial
- c. (X) registro de gaveta
- d. () válvula termostática
- e. () colar de tomada

34. As instalações prediais de água fria compreendem vários elementos ou dispositivos:

1. Registro é o componente instalado na tubulação para permitir a interrupção da passagem de água ou controlar a vazão da água utilizada.
2. Extravasor é o nome dado à tubulação destinada à entrada de ar em tubulações para evitar subpressões nesses condutos.
3. Tubo ventilador tem como função alertar o transbordamento da caixa d'água.

Assinale a alternativa que indica todas as afirmativas **corretas**.

- a. (X) É correta apenas a afirmativa 1.
- b. () São corretas apenas as afirmativas 1 e 2.
- c. () São corretas apenas as afirmativas 1 e 3.
- d. () São corretas apenas as afirmativas 2 e 3.
- e. () São corretas as afirmativas 1, 2 e 3.

35. Em relação aos tipos de tubulação e conexões utilizados nas instalações hidráulicas, o material em que a união entre as peças é realizada por termofusão a aproximadamente 260°C, formando uma tubulação única, sem a utilização de colas ou roscas, é:

- a. () Cobre.
- b. () PVC (policloreto de vinila).
- c. () PEX (polietileno reticulado).
- d. (X) PPR (polipropileno copolímero random).
- e. () CPVC (policloreto de vinila clorado).

36. Antes de iniciar a instalação ou o reparo em uma rede hidráulica, é importante que os materiais e ferramentas necessários estejam disponíveis.

Assinale a alternativa que contém uma ferramenta e/ou material a ser utilizado para a instalação de uma junta elástica em PVC.

- a. () cola
- b. () graxa
- c. () adesivo
- d. () bico de bunsen
- e. (X) pasta lubrificante

37. Analise as afirmativas abaixo quanto à classificação dos sistemas de distribuição de abastecimento de água:

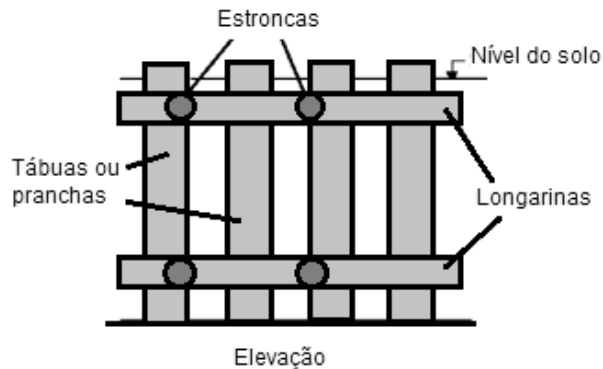
1. No sistema de distribuição direta, a água que abastece a unidade consumidora provém diretamente da fonte de abastecimento.
2. No sistema de distribuição indireta sem bombeamento, a água da rede de abastecimento vai diretamente para um reservatório superior da edificação.
3. No sistema indireto com bombeamento, a água recebida da rede de abastecimento vai diretamente para um reservatório superior da edificação.

Assinale a alternativa que indica todas as afirmativas **corretas**.

- a. () É correta apenas a afirmativa 1.
- b. () É correta apenas a afirmativa 2.
- c. () É correta apenas a afirmativa 3.
- d. (X) São corretas apenas as afirmativas 1 e 2.
- e. () São corretas apenas as afirmativas 1 e 3.

38. Na manutenção de redes de abastecimento de água ou de esgoto em que são necessárias escavações, em algumas situações é obrigatória a realização de escoramento das valas para contenção lateral das paredes de solo.

Dentre os tipos de escoramento mais utilizados, segue abaixo uma representação:



A nomenclatura usual para o tipo de escoramento representado na elevação é:

- a. () escoramento contínuo.
- b. (X) escoramento descontínuo.
- c. () pontaleteamento descontínuo.
- d. () pontaleteamento contínuo.
- e. () pontaleteamento.

39. As bombas hidráulicas podem ser classificadas em volumétricas e hidrodinâmicas (centrífugas). Estas por sua vez podem ser classificadas quanto à trajetória interna do fluido, ao número de entradas, número e tipo de rotores e posicionamento do eixo.

Na situação em que o eixo da bomba situa-se acima do N.A. (nível da água) do reservatório de sucção, é **correto** afirmar que a bomba é:

- a. () afogada.
- b. () de alta pressão.
- c. (X) de sucção positiva.
- d. () de sucção negativa.
- e. () de baixa pressão.

40. Os sistemas convencionais de esgotamento sanitário dos municípios têm como parte(s) integrante(s):

1. Os interceptores são tubulações com escoamento livre que têm finalidade de transpor obstáculos, depressões do terreno ou cursos de água, rebaixados ou sem rebaixamento.
2. O emissário pode ser definido como a canalização destinada a conduzir os esgotos a um ponto final de despejo ou tratamento, sem receber contribuições ao longo de seu percurso.
3. O sifão invertido é a tubulação que recebe os coletores de esgoto ao longo de seu comprimento, transportando o esgoto até a estação de tratamento, evitando o lançamento nos corpos d'água.

Assinale a alternativa que indica todas as afirmativas **corretas**.

- a. (X) É correta apenas a afirmativa 2.
- b. () São corretas apenas as afirmativas 1 e 2.
- c. () São corretas apenas as afirmativas 1 e 3.
- d. () São corretas apenas as afirmativas 2 e 3.
- e. () São corretas as afirmativas 1, 2 e 3.

**Página
em Branco.
(rascunho)**

Página
em Branco.
(rascunho)

Página
em Branco.
(rascunho)

Página
em Branco.
(rascunho)



FEPESE • Fundação de Estudos e Pesquisas Sócio-econômicos
Campus Universitário • UFSC • 88040-900 • Florianópolis • SC
Fone/Fax: (48) 3953-1000 • <http://www.fepese.org.br>